

クイック・ガーデニング通信

おかげさまで

vol. 30

2024-2025 冬号



〈お庭拝見〉

防犯を考えた庭づくり

〈特集〉

お風呂の習慣が病気予防のカギ 私のふるさと ～新潟県魚沼市～

植木カットデザイナーの知恵袋

キンモクセイの剪定

お庭のお手入れの無料お見積り・ご相談はこちら

タダで

見に来る

クイック

0120-329-919

フリーコール

受付/9:00~18:00

土・日・祝日も受付(年末年始除く)

植木屋革命  クイック・ガーデニング

〒183-0016 東京都府中市八幡町3-19-20 サンサティア3階

日本のお庭を笑顔に!

お庭拝見
30

防犯を考えた庭づくり

防犯を兼ねた明るい暮らし



埼玉県行田市にお住まいのT様は元パン屋さん。午前2時から仕込みが始まり、お店の閉店は夜7時と、長時間にわたる仕事でした。そんななかでも忙しい合間を縫い、ご自身でお庭のお手入れをしてきたのだとか。門かぶりの植は、T様が約10年の歳月をかけ、門に沿うように枝を地道に伸ばしてきました。

ある日、ご自宅が窃盗の被害に遭い、防犯を強化することになりました。家屋も改装しましたが、お庭周りも防犯上のアドバイスを受けて見直すことに。道路からの視線を遮ってしまう高い塀を低くし、壁沿いに植えていたヒバは伐採人の気配を感じられるようにしたところ、日の光をたくさん取り込める室内となりました。

パン屋さんを閉店したあとは、国内外問わず旅行を楽しまれたのだそう。それまでは、お店のことを考えて、なかなか出かけられなかったからです。しかしそ

の後、ご夫婦ともに体調を崩され、ご自宅で過ごす時間が増えました。今は日が差し込むリビングで、ご夫婦そろって韓国ドラマを見るのが日課となっています。

庭仕事の楽しみをサポート



手先が器用なT様は、絵やインテリアを自作するのが趣味で、作品がご自宅のあちらこちらに飾られています。窓の外にあるブドウ棚も、ホームセンターで買ってきたビニールハウスのパイプを、お庭のサイズにカスタマイズしたもの。植えた巨峰の手入れは毎日欠かさず、害虫も手で取り除きます。T様が注いだ愛情に応え、今年は48房も実りました。ご近所におすそ分けすると「甘くておいしかった」と大好評。奥様は実った巨峰を窓からつまみ取り、これ以上ない採れたてを味わいます。なんとも贅沢な楽しみ方です。

なんでもご自身でこなしてしまっただけですが、体調を崩してからは庭木の手入れに対する気力がなかなか湧かなくなっていました。そこで「生活救急車※」を通して当社にご依頼いただきました。担当の中根繁幸カットデザイナーはT様のお眼鏡にかなったようので「作業も片付けも本当にきれいにしてくれる。安心し

- ①手作りのブドウ棚
- ②多忙ななかでも時間をつくり、大切に育ててきた庭木
- ③花壇も含め、庭仕事はすべてT様が担当



結婚記念に植樹したキャラ。細かった幹が立派に成長しました

※生活救急車は、水回りや鍵、ガラス修理などのトラブルに駆けつける全国対応の緊急サポートサービスです



パン屋さんのレジに立つ看板娘の奥様

植木 カットデザイナー

なかね しげゆき
中根 繁幸

お客様の理想を形にするお手伝いをさせていただきます

- 出身地 埼玉県比企郡
- 担当エリア 埼玉県、群馬県
- 趣味 プラモデル
フィギュア造形
- 好きな植物 クロモジ
(黒文字)
香りがよいので



て任せられる」とおっしゃっていただきました。中根は「なぜご依頼いただいたのか。作業後にどうされたのか?」を考え、お客様の真意をくみ取るよう努めています。これからもお客様に寄り添った作業を心がけてまいります。

埼玉県行田市 T様

植木カットデザイナーの

昼飯

題字：クイック・ガーデニング 代表取締役 渡辺則夫

仕事での貴重なリラックスタイムであり、人となりが出やすいという食事時間。お客様の前とは少し違った、「昼飯」どきの植木カットデザイナーたちをご紹介します。



山梨県内ではお赤飯に甘納豆を混ぜて蒸す地域が多い

20年以上使用している水筒。コップ付きのほうが好み

人と自然に 寄り添う気持ちを大切に

山梨県の西側に位置し、3000メートル級の美しい山々に囲まれた南アルプス市。甲府市生まれの藤巻悟は、現在この地で暮らしています。子どものころは、自然のなかで思い切り遊ぶ日々を過ごしました。近所には年下の子が多く、大きなケヤキの木の枝にロープをつるし、ブランコを作ってあげたこともあります。人とふれあうことが好きで、以前は老人ホームで働いていました。施設の樹木の手入れをする職人さんたちと接するうちに、その仕事に興味が高くなりました。ひそかに植木屋への憧れがあったのですが、一度は諦めていました。そんなときに当社を知り、『教育システムが整っていること』が決め手となり、カットデザイナーになる決意をしたそうです。

昼食はコンビニのおにぎり2個が定番。食材は鮭やタラコを選ぶことが多いですが、地域限定で発売される山梨の郷土料理『甘納豆のお赤飯おにぎり』が並び、思わず手に取ってしまいます。飲み物は、麦茶や黒豆茶、とうもろこし茶などを煮出して持参します。奥様の影響で飲みはじめましたが、カフェインが入っていないため利尿作用が少なく、仕事柄重宝しているのだとか。仕事の合間に小腹を満たすおやつも欠かせません。特におせんべいやおかきなどの米菓が好物。作業の合間にほっと一息つくことで、次の現場への英気を養っています。

「お客様と接する際に気をつけていることは？」と尋ねると「要望をうまく伝えられる方は少ないんです。なるべくゆつくり話すようにして、お客様があわてずに要望を伝えられるよう心がけています」と答えてくれました。人に寄り添うことを大切にしている藤巻らしい言葉です。



藤巻家のアイドル「ルル」、2歳の女の子。ヨークシャー・テリアとシーズーのミックス犬

8年前に登った瑞牆山(山梨県/標高2,230m)。(右上が藤巻)立っている岩の向こう側は断崖絶壁!

10年ほど前に出場した地元のマラソン大会

誕生日は「ちよきまる」と同じ9月19日!(7イックの日)



植木カットデザイナー

ふじまき さとる
藤巻 悟

出身地 山梨県 対応エリア 山梨県
趣味 登山、マラソン
好きな植物 ヤマボウシ
理由:花、実、紅葉、樹形など、さまざまな楽しみ方ができる



カットデザイナー募集中!

未経験者でも研修センターでしっかり学んでから安心のデビュー!

詳細はこちらから→



今回訪ねた場所

本誌編集部 會田は新潟県魚沼市出身。周囲を山々に囲まれた盆地で、国内有数の豪雪地帯です。山からの雪解け水が田んぼを潤し、おいしい魚沼産コシヒカリを育みます。四季の移ろいが鮮やかで、自然の美しさを存分に楽しめる場所です。



ふるさとの象徴、越後三山。左から越後駒ヶ岳(標高2,003m)中ノ岳(標高2,085m)八海山(はっかいさん)(標高1,778m)。季節や眺める場所によって、その姿を変える



豪雪地ならではの景色「雪上桜」

両親も高齢になり、近頃は毎月のように帰省しています。新幹線のホームに降り立つたび、景色も匂いも変わり、またひとつ季節が進んだことを感じます。春は残雪の山と新緑、夏には一面が深い緑に覆われ、秋には稲穂が黄金色に輝きます。そして、冬になると白一色の世界へ…。当たり前に思っていた風景を、今は新鮮な気持ちで眺めています。

魚沼の季節は十二季ある?!



一晩で40cmくらい雪が積もることも!!

只見線は新潟県の小出駅から福島県の会津若松駅を結ぶローカル列車

『魚沼市只見線にみんなの手きぼう条例』があります!



上越線と只見線が乗り入れる小出駅。魚沼市出身の俳優・渡辺謙さんが揮毫した駅名看板

お店情報

生そば 小松屋

新潟県魚沼市今泉1545-1

TEL.025-799-2056

定休日:火曜・水曜

写真:へぎそば3人前

(2,735円)



店主とは小・中学校の同級生

小学校の遠足、同じ班だったね



温かく迎えてくれる場所

「帰ってきたの?」と声をかけてくれる近所さん、会えば瞬時に昔に戻れる仲間たち。そして「またいつでも帰っておいで」と言ってくれる家族…。心が温まる私のふるさとです。

今回のふるさと紹介人

クイック・ガーデニング通信編集部(広報部)

あいだ まさこ
會田 雅子

出身地:新潟県魚沼市
好きな植物:柳(ヤナギ)
春の芽吹きの際に、風に揺れる姿が好き



わたしのふるさと

〈第5回〉
ふるさととは遠きにおいて思ふもの
当社スタッフの『ふるさと』を
ご紹介いたします

【取材・文 編集部 會田雅子】





お風呂の習慣が 病気予防のカギ

お風呂につかると血管が柔らかくなり、動脈硬化の予防に効果があります。日本人に多い脳卒中や心筋梗塞のリスクも、約3割減少するといわれています。正しい入浴法を学ぶため、温泉療法専門医の早坂信哉さんにお話をうかがいました。

今回お話を
うかがいました



東京都市大学人間科学部教授
博士(医学)
温泉療法専門医
はやさか しんや
早坂 信哉さん

1968年生まれ
宮城県出身
著書には『入浴は
究極の疲労回復術』
(山と溪谷社)
ほか多数



基本の入浴法

医学的に正しい入浴スタイルは

毎日 40度で 10分 全身浴

体温を0.5度あげる。じんわり汗をかく程度。

トピック 面倒なときは、足湯だけでも健康効果があります

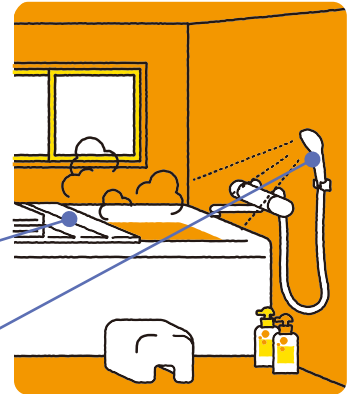
ヒートショックにご注意!

風呂場と脱衣所の温度差が大きくなりないように調整しましょう。

脱衣所に小さいヒーターなどを置き、室温を20度以上に温める

お風呂のフタを開けながら沸かし、風呂場の室温をあげておく

入浴前にシャワーか、手桶で10杯ほどかけ湯をする



血管の年齢を考慮して

例えるなら、シニアの血管は日にさらされてボロボロになったホース。新品のホースは強い水圧にも耐えられますが、古いホースは無理に水圧をかけると穴が開いてしまいます。そのため、シニアの方は血圧の急な変動を避けることが大切です。



「汗で老廃物を出す」は誤解

汗と一緒に老廃物が体外に出るわけではありません。老廃物を体外に排出する役割を担っているのは、汗ではなく血液です。血流がよくなることで代謝が促進され、老廃物は尿や便として体外に排出されます。

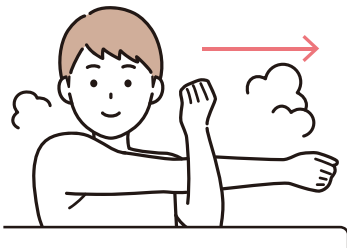


デトックスのために無理してたくさん汗をかく必要はない

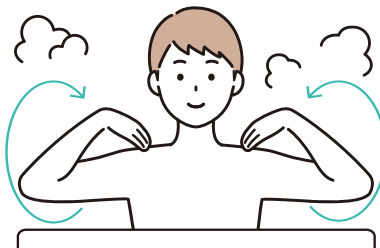
四十肩を患う編集部の塩田も挑戦!

風呂ストレッチのすすめ

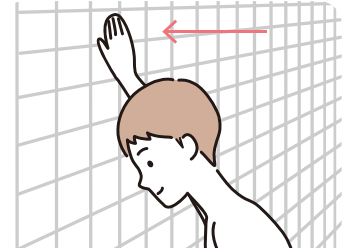
体を5分温めてから



1 腕を前にもってきて筋を伸ばす



2 肩に手をあててぐるぐる回す



3 壁に手をつけて肩の前を伸ばす

肩を温めると痛みが和らぐため、そのタイミングで無理のないストレッチを行いました。5分お湯につかったあと、そのまま湯船でストレッチをしながら、もう5分。10分間の全身浴の時間を有効活用しています。肩の動きがスムーズになってきました。塩田

毎日の入浴習慣は、疲れを取るだけでなく、大きな病気の予防にもつながります。また、介護が必要になるリスクを軽減させる効果もあります。お風呂で心と体をリラックスさせ、健康寿命を延ばしましょう!

好きに書いてスイマセン

株式会社クイック・ガーテニング 代表取締役 渡辺則夫



100年前の『大隈伯百話』

愛

これを読んでる皆様の多くはお庭をお持ちだと思います。これ、実はすごい事なんです。何がすごいのかと言えば、自分のお庭で『自然の摂理が見られる』という事なんです。

今皆様は地球の上にあります。地球は時速1500kmで1日1回転します。そして時速11万kmで1年かけて太陽の周りを1周します。それは、人間の力ではどうする事もできない『自然の摂理』であり、その摂理に従って活動するものが草花や木なのです。

草花や木は自然のものであり、本来は弊社のような植木屋は必要ありません。

りません。自然の摂理に従い、死んだり生き残ったりするからです。同じ所に2個の種が落ちて発芽すれば、強い方が生き残るか、同じ力ならお互いの半身を削って、2本で1本の木の様に成長します。植木屋がいなくても、自らの形を決める事ができるのですが、日本の住宅事情がそれを許さないのです。

植物は、現在の地球の位置(四季)と太陽の位置(時間)を常に把握しています。人間の吐き出した二酸化炭素を吸い、人間が必要な酸素を吐き出す『光合成』を行うために、光の位置を常に把握しなければいけないからです。その証拠に、桜は秋には咲かないし、下の枝葉は上の枝葉からズレて伸び、光を探っています。

早稲田大学創設者の大隈重信先生は、植物について『毎年同じ事を繰り返すが、決して嘘をつかぬ、是れが人間を正直に致す、此天然を愛して居ると人間が正直になる』と書いています。(『大隈伯百話』より)

私が小学1年生の時、担任の先生

に『渡辺君は団地の子だから』と言われた事がありました。あの時はシヨックを受けましたが、あれから50年近く経って、その意味が分かりました。英語のEgoを『家庭』と訳した最初の人は、慶應義塾創設者の福澤諭吉先生だそうなんです。なぜ『家』と訳さずに『庭』を付けたのか。良い家庭を築くには、家だけでなく庭が必要だと考えたのではないのでしょうか？ 早稲田と慶應、自分には全く縁がありませんでしたが、創設者のお二人が植物や庭について何かを考えていたのは面白いですね。

木は一生歩く事なくそこにいて、朽ち果てるまで人間のために酸素を吐き続けてくれます。それらは地球の土からできていて、時速11万kmで動いても、私達が吹き飛ばされる事はありません。その自然摂理を『愛』と言います。

『木は枝を切った人にも木陰を与える』インドの諺です。来年も、ご愛顧のほどをよろしくお願い申し上げます。

良いお年をお迎えください。

9月より値上げさせて頂きましたが、平均単価は8月の59,900円をピークに、9月58,800円、10月56,800円と逆に下がってきました。一方、売上は10月が過去最高でした。単価が落ち着き、お客様の数が増えていくのは良い事だと安堵しております。

ご支持の証し ビジネスレポート

	7月		8月		9月		10月	
	作業数	売上	作業数	売上	作業数	売上	作業数	売上
茨城県	232件	15,314,000円	171件	11,081,000円	166件	14,228,000円	198件	14,593,000円
栃木県	225件	12,819,000円	162件	9,164,000円	210件	11,466,000円	193件	13,223,000円
群馬県	217件	11,081,000円	152件	8,608,000円	132件	10,886,000円	211件	11,907,000円
埼玉県	705件	36,511,000円	537件	29,735,000円	614件	33,279,000円	680件	37,801,000円
千葉県	588件	31,618,000円	428件	28,041,000円	485件	32,122,000円	593件	33,469,000円
東京都	1,243件	65,457,000円	854件	47,679,000円	1,030件	56,787,000円	1,240件	67,814,000円
神奈川県	889件	50,529,000円	535件	39,018,000円	678件	39,839,000円	820件	48,457,000円
山梨県	77件	3,636,000円	49件	2,751,000円	52件	3,648,000円	63件	3,862,000円
長野県	0件	0円	1件	13,000円	1件	209,000円	0件	0円
岐阜県	6件	384,000円	7件	252,000円	9件	338,000円	7件	179,000円
静岡県	295件	15,929,000円	193件	11,108,000円	261件	15,147,000円	263件	14,369,000円
愛知県	250件	13,816,000円	168件	9,672,000円	202件	10,290,000円	266件	13,683,000円
三重県	23件	3,103,000円	21件	642,000円	22件	839,000円	29件	1,466,000円
京都府	6件	71,000円	7件	308,000円	8件	194,000円	7件	216,000円
大阪府	118件	4,862,000円	79件	3,594,000円	95件	4,577,000円	109件	5,254,000円
兵庫県	53件	2,645,000円	54件	3,266,000円	89件	4,623,000円	99件	4,941,000円
奈良県	20件	842,000円	18件	907,000円	13件	537,000円	23件	1,411,000円
和歌山県	1件	9,000円	1件	83,000円	0件	0円	1件	33,000円
合計	4,948件	268,626,000円	3,437件	205,922,000円	4,067件	239,010,000円	4,802件	272,679,000円

(金額はすべて税抜)



愛=地球・・・大切なものは見えなくなっている



お庭がつなく
お客様とクイック・ガーデニングの「輪」

にお庭のわ

読者の皆様から寄せいただいた
写真を紹介します

編 = 編集部コメント



千葉県 Early様

クイック・ガーデニングで手入れを
してもらい、空いたスペースに憧れ
の藤棚を設置しました

編 心癒されるお庭で毎日過ごせる
なんてうらやましい!

静岡県 牡蠣女様

3歳の「ふく丸」です。
ドッグランを計画中

編 こんなかわいい目で見
つめられたらメロメロ
になってしまいます♡

東京都 S様

ホルスフィールドリクガ
メの「はたて」です。
元気に散歩しています

編 のびのび散歩している姿に
ほっこりします



神奈川県 和み様

実家のサボテンがこんなに咲きました。
入院中の母を応援してくれているのかな?

編 きっとお花のパワーがお母さまに届い
ていることでしょう



神奈川県

マイベースのウルトラセブン様

庭いじり初心者なので、最初に咲い
たときはうれしかったです

編 初心者とは思えない見事な咲き
ぶりですね



千葉県 しげ様

桃の花のいちばん華やかな瞬間が撮れました

編 あでやかなお花に見とれてしまいます

岐阜県 マイケル様

新しく家族になったモフモフ猫の「まひろちゃん」です

編 思わずなでてみたくなりますね!



カットデザイナーから聞いた ちょっといい話 〈30年ぶりの再会〉



ある日、お見積りにお客様のお宅へかがうと、偶然にも前職(ハウスメーカーの営業)で担当させていただいたお宅だと気づきました。大切に住まわれているようで、30年以上が経過しているにもかかわらず外観は当時のまま。「間違いない、この家だ!」と、25~26歳だった頃の事を思い出しました。

「実は…30年前に建て替えを担当させていただいた者です」と切り出すと、お客様は「えっ、あの時の鈴木さんですか?」と、とても驚かれた様子でした。当時は学生だったお嬢様が今回ご依頼のお客様。「父は、打ち合わせを重ねるにつれて鈴木さんに親近感が湧き、会話を楽しみにしていたんですよ」と懐かしんで「不思議なご縁ですね」と喜んでくださいました。30年の時を経て、今度は植木屋として再びお客様をサポートできることに、私もとてもうれしい気持ちになりました。



★一ツ星認定 カットデザイナー

すずき こうへい
鈴木 耕平

出身地 埼玉県さいたま市

対応エリア 埼玉県

趣味 ワンコ2匹と車中泊の車旅

好きな植物 フェイジョア トロピカル風味の果実が美味しいから

★一ツ星認定要件/当社契約5年以上、顧客満足度80%以上、接客・技術・安全の分野において所定の試験に合格した者

たくさんの
ご要望に
お応えして

自分でできる! キンモクセイの剪定

植木カット
デザイナーの
知恵袋

よい香りで季節の移ろいを知らせてくれるキンモクセイ。今年もその香りを楽しめたことでしょう。今回は、ご自身でできる簡単な剪定方法をご紹介します。

おすすめの剪定時期

① 秋の花後【軽い剪定】

枯れ枝や弱った枝を落としたり、伸びた枝を切る剪定がおすすめ。花がらを除去することで、中にいる害虫を繁殖させない効果もあります。

冬前の切りすぎに注意!

葉が少ないと光合成が十分に行われず、冬を越すためのエネルギーが足りなくなります。**強めの剪定は避けましょう。**

② 春先【強めの剪定】

キンモクセイは寒さに弱いため「樹形を整える」などの思い切った剪定は、暖くなる春先がよいでしょう。刈り込みバサミや、ヘッジトリマー(生垣バリカン)などの使用はこの時期に。

秋に花を楽しみたいなら、ココに気を付けて!

5月以降の剪定は、花芽を落としてしまう可能性があるので注意が必要です。

剪定方法

剪定バサミや木バサミを使った剪定方法をご紹介します。枝や葉にやさしく、自然な仕上がりになります。一つ一つの枝を丁寧に切ることで、失敗もしくいためおすすめです。楽しみながら剪定してみましょう!

手順1 希望の樹冠ラインを決める

枝葉が飛び出たり、太くなり過ぎた枝を見つける。木の下から見上げたり、木から離れて眺めると見つけやすい。



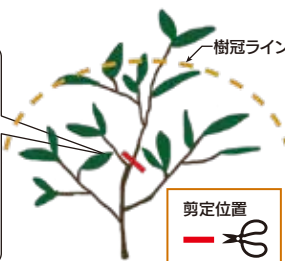
樹冠ライン

手順2 飛び出ている枝を、樹冠ラインの内側で切る

切ったところから新芽が伸びて広がるため、伸びたときに希望ラインになるように、短めに剪定するとよい。周りの小枝とのバランスを見ながら剪定位置を決めましょう。

剪定位置

枝分かれの付け根で切るのが基本。できるだけぎりぎりに。剪定後、切った部分が元々なかったかのように見えるのが理想です。



剪定位置



翌年イメージ図

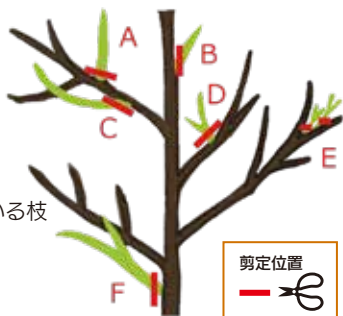
※赤い部分が伸びたところ
細い枝が増えることで、きれいな樹形を保ちやすくなり、花も多く付く。翌年も、赤い部分を「樹冠ラインの内側」で剪定することで、大きさを保ち続けることができる。

手順3 混み合っている枝を切って、すっきりさせる

樹冠ラインをある程度整えたら、木の内部をかき分けて、混み合った枝を切り落とす。木の下から見て、光が届きにくい部分から切り始め、全体に均等に光が当たるように意識すると、バランスがよくなる。

下記のような枝を減らしましょう

- A. 真上に強く伸びている枝
- B. 幹から出ている枝
- C. 下に伸びたり、交差している枝
- D. 内側に向いている枝
- E. 混み合っている枝
- F. 平行に出ている枝



剪定位置

手順4 剪定後、切った葉をしっかりと落とす

切り落とした葉が木の中に残っていると、茶色く変色して見栄えが悪くなります。また、蜂や害虫が集まる危険もあるので、しっかりと揺すって、すべて落としましょう。

枝を多く切りすぎたり、葉がなくなるような剪定をすると、枯れてしまうことがあります。自身で剪定をする場合は、樹形を整える作業を毎年少しずつ行うのがおすすめです。

安全に作業するために

ヘルメット、手袋、保護メガネを着用しましょう。また、剪定バサミなどは、使用前に刃の状態を確認してください。サビや刃こぼれがあると、思わぬ力が必要になり、ケガをする恐れがあります。脚立を使用する場合は、安定した地面に設置し、一人での作業は避けてください。



★一ツ星認定 カットデザイナー

いなば あきお
稲葉 昭男

出身地 栃木県

対応エリア 栃木県

趣味 スポーツ観戦
(野球やラグビー)

好きな植物 草木を問わず新緑のころ
草木の力がみなぎってくるのを感じるから

★一ツ星認定要件/当社契約5年以上、顧客満足度80%以上、接客・技術・安全の分野において所定の試験に合格した者