

クイック・ガーデニング通信

2024 夏号 vol.28

〈お庭拝見〉

小さな客人が集う庭

〈特集〉

夏こそカレー

私のふるさと ～茨城県つくば市～

植木カットデザイナーの知恵袋

この時期気になる「アジサイのお手入れ」

お庭のお手入れの無料お見積り・ご相談はこちら

タダで

見に来る

クイック



0120-329-919

受付/9:00~18:00
土・日・祝日も受付

植木屋革命  クイック・ガーデニング

〒183-0016 東京都府中市八幡町3-19-20 サンサティア3階

小さな客人が集う庭

やさしい気持ちで
動物たちを呼びよせる

ふと視線を感じて振り返ると、庭の柵に一羽のキジバトが止まり、取材チームを興味津々に見つめています。

千葉県柏市内の駅にほど近い住宅街。近隣にはスーパーや飲食店もあり、利便性のよい場所に、緑豊かなY様のお庭があります。人通りがあるにもかかわらず、ヒヨドリ、ウグイスなどの鳥たちをはじめ、ときにはタヌキやハクビシンなどの動物たちが、くつろぎにやってきました。

60〜70年前、このあたりには田んぼが広がり、家の裏手のどかな里山だったのだそう。やがて宅地開発され、住宅が増えてゆきました。近ごろでは世代交代が進み、新築された家を見ると、庭を設けるお宅が少なくなっているようです。動物たちも居場所をなくして、Y様邸に集ってきているのかもしれない。

毎朝顔を見せるのは、つがいのキジバトと、もう一羽。「たまに姿を見せない日があると、どうしたのかしら?」と心配になるのよ。鳥のさえずりに癒してもらっているから」と奥様。以前、可愛がっていた金魚たちが、何かの動物に食べられてしまったことがありました。それでもY様ご夫妻は動物たちの出入りを歓迎しています。

25年ほど前、家の建て替えを機に自分で手入れしやすいよう、樹高を抑えた庭木に植え替えました。道具も揃え、手の届く範囲はご自身でお手入れをされていますが、「そろそろ脚立に乗る、高いところのお手入れが不安になってきて…。チラシが入っていたので、試しにお願いでみました」とY様。吉田浩三カッターデザイナーが、Y様のご要望に合わせて、無理のないお手入れを提案をしたことがリピートにつながったとおっしゃいます。

「Y様のお宅は実のなる木が多いので、実付きを考慮した剪定のご提案をさせていただいています」と吉田カッターデザイナー。センリョウ、ナンテン、ピラカンサなどの赤い実はほとんど鳥たちがついばんでしまいます。そのため、お正月用のセンリョウだけは、一部囲いをして残しておくのだそう。



1



3



2

①取材時にも遊びに来た、つがいのキジバト
③千葉県内でよく見られるマキ(槇)の生垣



植えられてから60年以上たつツツジ

★一ツ星認定 カットデザイナー

よしだ こうぞう
吉田 浩三

お客様の話をよく伺い、要望に沿うお手入れを心がけています

出身地 千葉県
担当エリア 千葉県、茨城県、埼玉県、栃木県
趣味 登山、バードウォッチング
好きな植物 高山植物 とくに野生の蘭(ラン)




料理にも使うダイダイ(橙)は食べきれないほど実る

千葉県柏市 Y様

植木カットデザイナーの

昼飯

題字：クイック・ガーデニング 代表取締役 渡辺則夫

仕事中の貴重なリラックスタイムであり、人となりが出やすいという食事時間。お客様の前とは少し違った、「昼飯」どきの植木カットデザイナーたちをご紹介します。



田中のリクエストどおり“大きな海苔”で包んだおにぎり

人に喜ばれることが
自分の喜びに

「今回は、ぜひ神奈川県〓担当の田中さんにインタビューしてください」というお客様からのラブコールを受け、今回は田中敬志カットデザイナーを取材しました。「いつも丁寧な仕事をしていただき、とても助かっています。私が好きなイングリッシュガーデンの話題で意気投合しました」とお客様は弾んだ声でお話してくださいました。

田中の昼飯は奥様お手製のおにぎり2個。午後の作業の動きやすさを考え、軽めの食事になっているのだとか。おにぎりの具は、梅干し、鮭、昆布が定番。梅干しは自宅の庭で収穫した梅の実を漬けたもの。海苔は月に一度、三浦半島まで足を延ばし、お手軽価格で風味のよいものを選んできます。昼休憩を車内で済ますため、大きな海苔でしっかりと包んで、こぼれないようにしてもらっているのだそう。

インテリアの会社のサラリーマン時代



植木カットデザイナー

たなか ひろゆき

田中 敬志

- 出身地 神奈川県
- 対応エリア 神奈川県
- 趣味 音楽鑑賞、読書、トレイルランニング
- 好きな植物 ジューンベリー
白くてかわいい花と果実に紅葉も楽しめるから



長野で開催されたOMM JAPAN (オリジナルマウンテンマラソン) に夫婦で出場
グランドキャニオン (アメリカ西海岸)



は海外勤務が続き、サンフランシスコやロンドン、ニューヨークなどで活躍しました。人あたりのよい田中は、どこに行ってもその土地に馴染めたようです。イギリス駐在時代には、本場のイングリッシュガーデンに興味を持ちました。趣味はトレイルランニング(未舗装の山道などを走ること)。きっかけは友人に誘われて出場した丹沢湖のハーフマラソンでした。結果は途中リタイヤ。それが悔しくて、近所の坂道が多い公園でトレーニングをはじめました。マラソンを続けているうちに、トレイルランニングにハマってしまい、約7年前からは大会に出場するようになりました。

海外勤務時に訪れたストーンヘンジ (イギリス南部)



ビール会社に勤務していた田中の父。晩酌する姿を見て、自身もおなじ銘柄を選ぶように



もしれません。『限られた時間内でも、お客様に喜ばれる仕事をする』がモットーの田中。「植物にとっても丁寧な接客が嬉しかった」というお客様の声からもその姿勢が伝わってきます。

今回訪ねた場所

お庭きれいサポーターの柳町宏行が、結婚後30年以上住み続けているつくば市。国の研究教育機関の約30%が集まっており、およそ2万人の研究従事者を有する、我が国最大のサイエンスシティです。昨年、人口増加率1位※になりました。

※令和5年1月1日「住民基本台帳に基づく人口、人口動態及び世帯数調査」市区部（町村部は除く）において

今回のふるさと紹介人



お庭きれいサポーター

やなぎまち ひろゆき
柳町 宏行

出身地：茨城県常総市
好きな植物：バラ
理由：妻の好きなバラを二人で育てています

長年、飛行機の誘導などを行う「航空機グランドハンドリング」の仕事をしていました。定年後、偶然見つけた「お庭きれいサポーター」の仕事に興味を持ち、当社で働き始めることに。

お庭きれいサポーターとは、植木カットデザイナーに同行し、庭清掃、剪定した枝葉の片付け、草むしりなどの業務を担当する



農林さくら通り



お店情報 つくばワイナリー

茨城県つくば市北条字古城1162-8
TEL.029-893-5115
営業時間：平日13:00~17:00
土日祝 10:00~17:00 年末年始休みあり

ワイナリーが高じて、ワイン造りのお手伝いをさせていただきます。収穫や選果を行い、製造工程を間近で見ると貴重な経験をした思い出深い場所です。

ワイナリーでボランティア

そのほか、趣味のテニスやスキー、最近はじめたドラムなど、やりたいことは尽きません。つくば市はとくにテニスコートが多いので、毎週通っています。豊かな自然を守りながら、発展し続けるつくば市は、とても住みやすいふるさとです。

自作のピザ窯。お孫さんたちと庭でランチ



つくば市は、街路樹を貴重な財産と位置づけています。そのため美しい街路樹が多く、桜並木も見ごたえ十分です。満開の時期は、お花見ができる施設もあり、毎年家族で訪れていました。

思い出の桜並木

山頂からは関東平野を一望できます。30年ほど前までは、勤務していた羽田空港からも筑波山が見られました



筑波山に来たときは必ず寄ります!



お店情報 沼田屋本店

茨城県つくば市沼田1400-2
TEL.029-866-0036 年末休み
カリントウ饅頭1個 140円(税込)



「カリントウ饅頭」
表面のサクッとした食感が絶品!
中は甘さ控えめのこし餡です

お店情報 ドライブインしんちゃん「いずみの里」

茨城県つくば市中2116-1
TEL.029-867-2113 定休日：火曜、第2・4水曜
かきあげ天ざるそば 1,650円(税込)



趣味と休日

休日は、庭に作った窯でピザを焼き、家族や友人に振る舞っています。生地作り方を研究しており、近所のお店からおすすめの小麦粉を分けてもらうことも。



家族でよく訪れるお店。自身でも蕎麦打ちをしますが、こちらの蕎麦は本当においしい! 蕎麦の上に、あらかじめわさびをせておくのが柳町流。より香りを楽しめます

〈第4回〉

ふるさととは遠きにおいて思ふものゝ
当社スタッフの『ふるさと』を
ご紹介いたします

【同行取材】編集部 曾田雅子・稲村夏紀



ふるさとの象徴「筑波山」

娘たちが小さいころから、お弁当を持って何度も登った思い出の場所。「天気がいいから行こうか」と出かけるほど身近な存在で、いまは孫とも遊びに行きます。

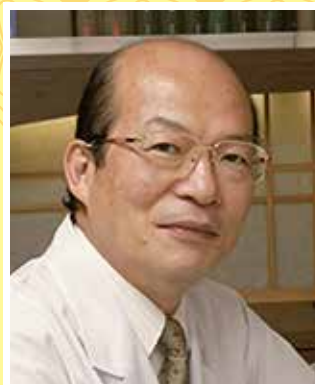
旅行が好きで、様々な土地を訪れていますが、筑波山を見ると「帰って来たな」と実感します。見るだけでホッとする、まさに『ふるさとの象徴』です。

わたし
のふるさと

夏こそカレー

もはや日本の国民食ともいえるカレー。そして暑い夏、食欲はなくてもカレーなら食べられるのは、スパイスの刺激で食欲がそられるからです。夏こそカレーを食べて、暑さを乗り越えましょう。

長年漢方の研究と治療に取り組んできた、漢方医学者の丁宗鐵さんにカレーについてお話を伺いました。



今回お話をうかがいました

ていむねつ
丁宗鐵

昭和22年11月6日
東京生まれ。
横浜市立大学医学部大学院修了 医学博士。
東京女子医科大学特任教授、日本薬科大学学長を経て現在は名誉学長

カレーはおいしい漢方薬



カレーのスパイスにはさまざまな種類があります。黄色い色素の「ターメリック」というスパイスは、ウコン（鬱金）から作られていて「クローブ」はチョウジ（丁子）です。どちらも漢方では生薬（漢方薬の原材料）として使われています。このように“スパイスと漢方薬”は同じものが非常に多いのです。そのためカレーには幅広い健康効果があり、特に脳血流量を増やし、脳が活性化されます。



いつものカレーにちょい足しスパイス

日本のカレールウにはさまざまなスパイスが含まれており、栄養価や味ともに優れた健康食品です。市販のカレールウだけでも十分な効果がありますが、自分の体調や好みに合わせたスパイスを見つけておくと、いつものカレーにほんの少し足すだけで体調の改善や病気の予防に役立てることができます。カレーをお皿に盛り付けてから、自分の体に合わせて調合した“マイルドスパイス”をふりかけるのがよい方法。スパイスは火を通さなくても大丈夫。むしろ劣化せず、風味豊かなカレーを楽しめます。



甘口カレー+マイルドスパイスがおすすめ

体調・体質別スパイス選び

自分専用の“マイルドスパイス”を作ってみてはいかがでしょう？まずは1種類だけスパイスを追加してみてください。下記の表から体調に合わせたものを選んでよし。香りや味が「おいしい、心地よい」と感じたものがあなたに合ったスパイスです。粉末状のものが手軽に使えて便利。多くても3種類。各スパイス1g（小さじ1/4くらい）までで十分です。

症状	効果的なスパイス
脳の活性化	カルダモン、デイル
冷え性	サフラン、ジンジャー、チリペッパー
食欲不振	オールスパイス、クミン
風邪	ガーリック、コリアンダー、シナモン、ジンジャー、チリペッパー
関節痛	クローブ、ローリエ
肩こり	ターメリック
二日酔い	ターメリック
高血圧	ジュニパーベリー、フェネル



⚠薬を常用している場合は、服薬されている薬とスパイスの相互作用を医師や薬剤師にご確認のうえ、召し上がってください。

夏ならでは！

カレーそうめんレシピ

夏に食べ飽きる“そうめん”をカレーでアレンジ。スパイスでおいしく食欲増進・健康効果も

編集部
塩田が作って
みました



材料(2人分)

とりもも肉	180g	トマト	1個
玉ねぎ	1個	なす	1本
オリーブオイル		かぼちゃ	1/16個
カレースパイス (粉末状のカレー粉※)	小さじ1	オクラ	6本
		そうめん	200g
水	100cc	濃縮タイプの場合 つけ汁の割合で割ったもの	
めんつゆ	150cc		

お好きな野菜で
家庭菜園の夏野菜など



1 野菜、とり肉を食べやすくカット（トマトは粗みじん切りとスライスと半分ずつ）



2 とり肉をオリーブオイルで焼き色がつくまで焼き、取り出す



3 とり肉を取り出したフライパンで粗みじん切りのトマト、玉ねぎを炒める。水を加えて煮立たせる



4 火を止めてから、カレースパイス、めんつゆを入れる



5 別のフライパンにオリーブオイルを薄く塗り、野菜を焼く



6 そうめんをゆで、流水で洗い、水気をよくきって器に盛る

7 ④に⑤を加えて、つけ汁として召し上がれ



※“マイルドスパイス”やガラムマサラ（辛味香辛料）をお好みで加えて

好きに書いてスイマセン

株式会社クイック・ガーテニング 代表取締役 渡辺則夫



牛から学んだ事

沖縄県うるま市は、2019年に日本で初めて「闘牛のまち」を宣言しました。琉球王朝時代の600年前から大衆娯楽として親しまれてきた闘牛を、市の無形民俗文化財に指定しました。先日、その闘牛を観てきました。当日は雷と大雨が降っていて、闘牛場はプールの様に水浸しでしたが、雨での中止はないそうです。



巨体を投げ飛ばす牛(写真①)

闘牛のルールはただ1つ、「逃げたら負け」。数秒で決着が付く取組もありますが、長い闘いは30分を超えるものもありました。頭で押し合ったり、角を引っ掛けて首を捻じ曲げたり、様々な技がありますが、最後は「逃げ

たら負け」。フェンス際に追い込んで角で引っ掛けて800キロの巨体を投げ飛ばした牛もありました(写真②)

不思議だったのは、皆、角があるのですが、不思議と角で目を刺したり、横っ腹を突き刺したりしない事です。角が相手の目に刺さりそうになると、自分もよけますが、攻撃する側も『ブスツ!』とはやらない。ミサイルやドローンを夜中に頭上から落としている我々人間からすると、闘い方を教わった感じがしました。

いくつか取組があった後、場内アナウンスが流れました。『次の○○は体調不良のため、代わりに××が出場します。へえ、牛にも体調不良があるんだと思って、代わりの牛の登場を待っていました。しかし、なかなか登場してきません。最初に入場した対戦相手は、900キロ超えの巨漢で、雷鳴轟く上空に向かって『ううー』と雄叫びを上げています。闘牛士と呼ばれる人間に綱を引っ張られて、やっと代理出場の牛が入ってきました。なんとその牛は、体がガクガク震えているのです。そしてあの眼。遠目に見ても、眼が怯えていて、腰は後方に引けています。それを闘牛士は全



大雨の安慶名(あけな)闘牛場

力で引っ張り、やっこの思いで土俵中央まで連れてきました。『ハイハイ!』『ハイヤー!』闘牛士の掛け声で頭と頭が合わせられ、試合開始です。代理出場の牛は、頭を合わせた直後に逃げ出しました。『只今の対戦は、2秒で○○の勝利です』のアナウンス。でも場内200名の観客の中に笑う人はいません。何となく温かい空気が漂っています。『お前も災難だったな』今日はいまい飯でも食わせてもらって早く寝ろ』そんな眼差しで逃げた牛を見ていました。

『逃げたら負け』というルールは、『助かりたければ逃げる』のルールでもあるんですね。準備も気持ちもイマイチな時は、『逃げるが勝ち』もありなんだと牛に教わった気がしました。

沖縄県うるま市では、年間25回の闘牛大会が行われていて、そのうち3回の沖縄全島大会では、3000人超の観客が集まり、ドーム型の闘牛場も造られたそうです。機会がありましたらぜひ観てきて下さい。

3月末決算報告〔()内は前期〕売上高24億円(21億円)、経常利益8千4百万円(1億3千万円)でした。そこから法人税等も4千2百万円(5千万円) 納税出来ました。これはお客様一人一人に頂いた代金のお陰です。ありがとうございました。

ご支持の証し ビジネスレポート

	1月		2月		3月		4月	
	作業数	売上	作業数	売上	作業数	売上	作業数	売上
茨城県	133件	10,160,000円	126件	8,864,000円	137件	9,437,000円	158件	8,822,000円
栃木県	128件	7,261,000円	115件	8,686,000円	148件	6,762,000円	151件	7,302,000円
群馬県	154件	8,429,000円	136件	7,731,000円	170件	9,201,000円	132件	7,593,000円
埼玉県	478件	25,343,000円	421件	22,724,000円	461件	23,828,000円	483件	23,567,000円
千葉県	448件	22,492,000円	357件	20,919,000円	346件	18,387,000円	413件	19,052,000円
東京都	739件	39,329,000円	601件	30,155,000円	638件	32,146,000円	771件	30,233,000円
神奈川県	575件	28,396,000円	396件	22,693,000円	470件	24,183,000円	538件	27,499,000円
山梨県	45件	2,739,000円	39件	2,107,000円	49件	3,162,000円	50件	4,390,000円
岐阜県	1件	42,000円	3件	95,000円	7件	182,000円	5件	258,000円
静岡県	176件	9,383,000円	133件	8,026,000円	141件	7,232,000円	195件	9,241,000円
愛知県	215件	14,903,000円	171件	12,652,000円	183件	9,269,000円	175件	7,040,000円
三重県	15件	912,000円	11件	661,000円	11件	571,000円	16件	434,000円
京都府	2件	96,000円	0件	0円	1件	4,000円	2件	66,000円
大阪府	33件	1,648,000円	28件	1,440,000円	40件	2,339,000円	53件	2,545,000円
兵庫県	26件	852,000円	25件	941,000円	40件	1,590,000円	31件	1,971,000円
奈良県	4件	257,000円	2件	181,000円	3件	97,000円	4件	215,000円
和歌山県	0件	0円	0件	0円	1件	4,000円	0件	0円
合計	3,172件	172,245,000円	2,564件	148,394,000円	2,846件	148,394,000円	3,177件	150,228,000円

(金額はすべて税抜)



東京都 O様
今年庭の柚子と金柑が大豊作

編 たくさんの愛情をかけたからですね。かごも花器もすてきです



大阪府 シュシュも子様
うちの愛娘、ヒメウズラのシュシュちゃんです(^.^)手のひらでくつろぐほど懐いてくれます。これからも元気でいてほしいです!

編 手に乗るほどの仲良しとはすごいです!

お庭がつなぐ
お客様とクイック・ガーデニングの「輪」
にわ
お庭のわ

読者の皆様からお寄せいただいた
写真を紹介します

編 =編集部コメント

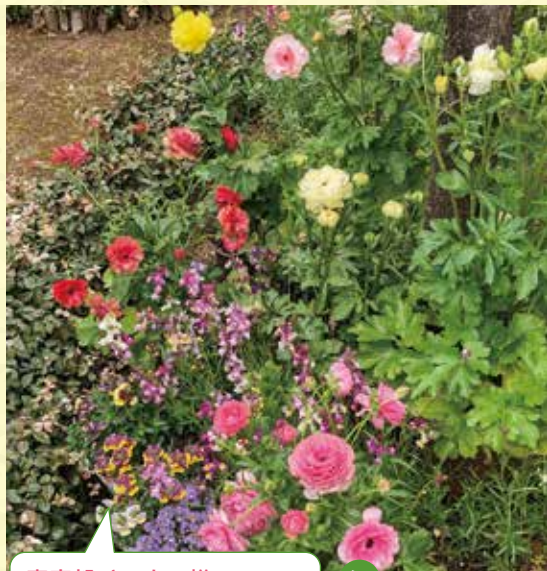


東京都 Old MPV様
クイック・ガーデニングさんにお世話になっている梅で、隔年で梅酒を作っています

編 美味しい梅酒になりますように...

東京都 あきくん様
一年中咲く花が欲しいと思い、グレーステルというバラを植えました

編 淡いピンクがかわいいです



東京都 さっちー様
賑やかな春になりました。ピカピカの花びらが魅力的なラナンキュラスラックス

編 色とりどりのお花が春を運んでくれましたね



東京都 mako様
シクラメンは食べられなかった、残念

編 シクラメンを食べると中毒を起こすと分かっていたのですね? 賢い猫ちゃんです



埼玉県 ショコラ様
ボール遊びが大好きで、どや顔でカメラに向かってきました

編 キュートなゴルキーパーに癒されます

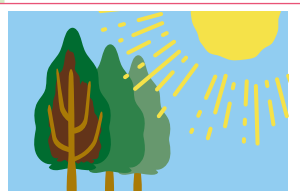


編 いただいたお便りやお写真はすべて目を通して、これからもお待ちしております!

おしえて! 植木カットデザイナー

お困りごと 東京都在住 S様

コニファーの生垣も、ほかの樹木と同様に定期的な剪定が大切だと聞きました。なぜなのでしょう?



多くのコニファーは日の当たる枝の先端にだけ緑の葉をつけます。日の当たらない内側を覗いてみると、古い葉がたまっています。木をゆすり、細い枯れ枝と古葉を落とすとスッキリします。

お答えします

コニファーを放置したあとに強剪定(太い幹や枝を切り詰めること)をすると、葉の付いていない部分が表に出てきて、見栄えが悪くなってしまいます。葉のない部分にはその後、新たな葉が芽吹くことはほとんどありません。「適度な大きさの、緑の葉が揃った生垣」にしたい場合は、毎年伸びてしまった分を切り詰め、樹形を保つ必要があります。



境界線からはみ出した枝葉が、車などを傷つけた場合、生垣の所有者に修理費用が請求される場合もあります。

★★★三ツ星認定カットデザイナー

いしざわ しょういち
石沢 昭一



出身地 新潟県
対応エリア 東京都
趣味 家庭菜園、ハイキング
好きな植物 花がきれいで実がおいしい植物(リンゴ、桃など)

★★★ 三ツ星認定要件 / 当社契約15年以上、累計作業数4,500件以上で、接客・技術・安全の分野において所定の試験に合格した者



植木カット
デザイナーの
知恵袋

この時期気になる「アジサイのお手入れ」

花もちがよく、長く鑑賞を楽しめるアジサイ。
読者からもお手入れについて多くのご質問をいただきます。
今回はアジサイについて、坂下カットデザイナーに教えてもらいました。

剪定の時期と方法 時期によって目的が違うので注意しましょう

春 夏 秋 冬 …夏

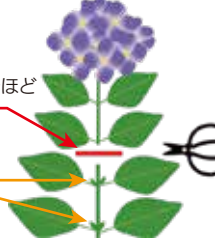
翌年花を咲かせるための剪定

時期 花が終わったらすぐに行います。(遅くとも7月中)
装飾花が裏返るなど、見ごろを過ぎたところが目安。あまり長く花を付けておくと翌年の花付きが悪くなってしまうため、早めに剪定しましょう。

【花終わりの目安】



方法 花から2~3節下、花芽の3センチほど上で切ります。花が付いている枝はすべて剪定しましょう。今年花が咲かなかった枝は、翌年花が咲く可能性が高いので、切らずに残します。



ワンポイント 室内でも楽しむ!
花をいくつか「切り花」にすれば、花に使うはずだった栄養が節約され、翌年の花芽成長に使われるので一石二鳥です。

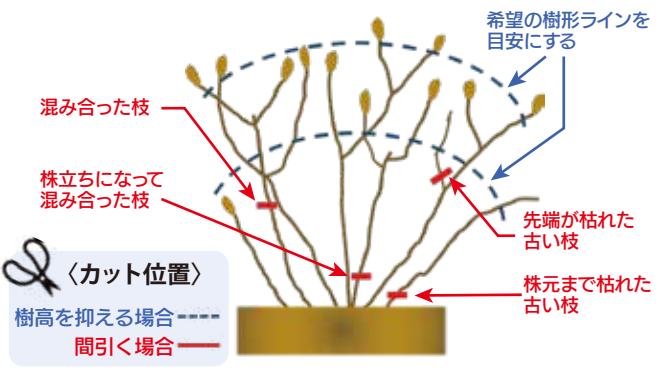
春 夏 秋 冬 …夏以外

小さくしたり、樹形を整えたりする剪定

時期 思い切った剪定は、株にダメージの少ない冬の休眠期がおすすです。落葉するので、株の姿がわかりやすいという利点もあります。
しかし、秋以降に剪定した場合、翌年は芽が出て花は咲きません。開花は翌々年になります。*

* 樹種によっては春先に花芽をつけるため、この限りではありません。どちらかわからない場合は、花後すぐに剪定すると安心です。

方法 枯れた枝や混み合った部分の枝を切ります。背が高くなると、花が付いたときに垂れ下がってしまうので、その場合は希望の樹形ラインを目安に剪定してみましょう。



花が咲かないとき 主な原因と対策

	剪定時期の遅れ	入手して2年目の株	地植えにした	冬場寒風に当たった	日陰で育てている
原因	花後の剪定が基本。剪定が遅れると、新芽の形成が間に合わず花芽が作られない	環境の変化などにより、入手した翌年は開花しないことがある	株を大きくすることに栄養が使われるため、花芽がつくれず、翌年開花しないことがある	乾燥した寒風で枝の先端にある花芽が傷いてしまった	日陰だと光合成が十分に行えず、枝が充実しないため、花が付かなくなる
対策	7月末までには剪定をしましょう	アジサイが環境に慣れるまで、1年間は我慢して様子を見ましょう		アジサイ全体にカバーを掛けるなど、風よけをしてください	真夏は半日影、それ以外は日当たりのよい場所に置きましょう

ワンポイント

今年入手した鉢植えは、花後すぐに大きな鉢に植え替えましょう!

鉢植えのアジサイは根が伸びるのが早いので、購入した鉢のままだと根詰まりを起こしてしまいます。真夏を避けて、剪定と同時に植え替えをしましょう。そうすることで、自宅の栽培環境にも早く慣らすことができます。一回りか二回り大きな鉢を選んでください。

坂下おすすめは、ヤマアジサイ「紅」。白色からだんだん真紅に色が変わっていきます。葉の緑とのコントラストがとてもきれいですよ。



★★ニツ星認定 カットデザイナー

さかした ふみお
坂下 富美雄

出身地 埼玉県

対応エリア 埼玉県、東京都、千葉県

趣味 盆栽、アンティーク雑貨、オブジェ収集

好きな植物 クロマツ(黒松)
手をかければ見違えるほどきれいになるから

この
バナーを
クリック

なにかお困りですか?
お気軽にご質問ください。

オペレーターとチャットする

【お問合せ】 ☎ 0120-329-919

メール: info@919g.co.jp

チャット: https://www.919g.co.jp